

Expo en vue

Place à la couleur sauvage chez l'artiste américain Jim Dine. **PP.4-5**

Ventes publiques

Chez Millon, une vacation entre art européen et art africain. **P.12**

Foire

Il reste trois jours pour profiter de la Foire de Namur. **PP.14-15**



Arts Libre

Supplément à La Libre Belgique - N°252 - Semaine du 14 au 20 novembre 2014



L'ÉCOLOGIE PAR LUCY & JORGE ORTA

PP.2-3

Commentaire

Les bons comptes...

Par Roger Pierre Turine

Les sommes exorbitantes obtenues, la semaine dernière à New York, par la vente Sotheby's d'art impressionniste et moderne, et nous vous en parlons de façon plus détaillée dans nos pages réservées au "marché", se passeraient donc de tout autre commentaire si la manne céleste n'avait consacré, tout en haut de l'affiche, un artiste qui, sa vie durant, se soucia bien moins d'argent que du travail à parfaire.

L'homme et son œuvre sont, ici, quasi indissociables. N'avouait-il pas, à l'heure de passer de vie à trépas : "J'aurai tout raté !" Cet homme venu des Grisons, intègre, d'une rare authenticité, aura, à sa façon, totalement inédite et exemplaire, révolutionné l'art de sculpter, de peindre, de dessiner. Habile à faire d'une pierre trois coups, Alberto Giacometti, c'est bien de lui qu'il s'agit, aura même renvoyé à leurs études tous ceux qui, autour de lui, s'escrimaient à trouver des dérivatifs formels à la création plastique en vogue.

Giacometti n'eut cure des artifices, joua cavalier seul, non pas par une autosatisfaction qu'il aurait fuie comme la peste, mais par le souci de donner corps et âme à ce qu'il voyait et ne parvenait pas à concrétiser, tout particulièrement dans les trois dimensions.

Après une passade surréaliste en ses années de formation sur le terrain des espoirs et des doutes, après avoir été exclu du groupe par le pape Breton lorsqu'il s'intéressa de plus près à la figure humaine, Giacometti avança seul sur le terrain de la concrétisation plastique de ses rêves, de ses sentiments.

Il nous a laissé des merveilles, qu'il commença à bien vendre de son vivant même, sans en tirer ni vanité, ni profit. Il vécut jusqu'au bout dans un atelier de misère et distribua ses gains comme on se libère d'un trop-plein. Son "Chariot", un bronze, est emblématique du passage d'un Giacometti encore sous certaines influences au maître à penser et à rêver, dont on ne peut se passer une fois qu'on l'a reconnu pour sien.

Il confia à Pierre Matisse : "En 1938, à l'hôpital Bichat, j'étais comme émerveillé par le chariot de la pharmacie tout clinquant qu'on promenait dans les salles. En 1947, j'ai vu la sculpture comme faite devant moi et, en 1950, il m'était impossible de ne pas la réaliser bien que se situant pour moi déjà dans le passé."

■ Expo en vue

Interrogations en forme d'écologie



Lucy + Jorge Orta, "Spilt Milk", 2014, aluminium polychrome, 96 x 103 x 25 cm.

COURTESY GALERIE VALÉRIE BACH © LES ARTISTES

✦ Les duettistes Lucy et Jorge Orta orchestrent par voies sculpturales les dérives de l'industrie d'une société de consommation dans laquelle ils pointent quelques motifs d'inquiétudes pour l'homme.

ILS SONT LES AUTEURS D'UN PASSEPORT intitulé "Antarctica World Passports" grâce auquel "tout être humain [a] le droit de se déplacer librement et de circuler au-delà des frontières vers le territoire de son choix". Leur option fondamentale ne souffre pas d'ambiguïté. La priorité est donnée à l'être humain et rien n'a plus de valeur que la vie dans le respect des droits et de la dignité de chacun. La liberté de traverser les frontières, on en est loin. Quant aux droits fondamentaux des personnes, même ceux garantis par des déclarations à valeur soit disant universelle, il n'est pas un jour sans qu'ils ne soient bafoués quelque part sur notre planète. Des intentions aux réalités, il y a souvent un gouffre.

Impliqués dans les réalités de la vie au quotidien et soucieux du devenir des êtres dans le futur d'une Terre dont ils considèrent avec suspicion l'exploitation et l'avenir, le couple d'artistes Lucy et Jorge Orta, mettent leur art au service de ce qui, selon leur point de vue, nous menace tous. Le titre de leur récente exposition à La Villette, "Food/Water/Life" résume parfaitement une situation et une démarche qui s'imbriquent et dont les œuvres, sont en quelque sorte les

portes-parole. Leur expo est un peu un 'Sauve qui peut' et une mise en images sculpturales de bombes à retardement qui pourraient éclater si on n'y prend pas garde rapidement. Devant la fragilité de notre monde, ils agissent en urgentistes travaillant sur notre prise de conscience de quelques problèmes qu'ils estiment fondamentaux. Des sujets connus de tous vis-à-

"A travers les œuvres et le processus que nous employons pour élaborer chaque thématique, nous espérons amener petit à petit les sujets d'actualité à l'attention d'un public plus large. Lucy + Jorge Orta

artistique

vis desquels ils ne sont pas les seuls à tirer la sonnette d'alarme. Et l'art, pour eux, est un instrument d'action mondiale citoyenne. Donc une participation visuelle qui s'ajoute aux autres prises de positions.

Les deux cibles les plus présentes dans l'exposition sont la nourriture et l'eau. Les victimes actuelles et à venir sont évidemment les hommes qui essaient de se maintenir debout dans un équilibre on ne peut plus précaire pour ne pas dire scabreux. Pas de détour dans leurs œuvres. C'est direct, c'est clair, c'est affirmé, c'est littéral. Et la conséquence apparaît tout aussi nettement : si on ne réagit pas, on va droit dans le mur. Pas besoin de développer les discours sur les sujets, ils sont connus. Cette fois l'enjeu est de faire voir. La rarefaction et le gaspillage des aliments, les inégalités de la production industrielle et de la distribution, la limitation des ressources naturelles dont l'eau. Le tout lié à des préoccupations écologiques et environnementales. Les artistes interviennent dans l'actualité la plus chaude. Ils croisent les champs éthiques, scientifiques et ceux de la solidarité. On le disait, c'est l'avenir de l'homme qui est en jeu !

L'expression artistique pour laquelle ils ont opté est la sculpture d'installation. Et leurs étagères montrent ce qui est. Des fruits, des légumes, des emballages, des conserves, des bouteilles vides, des nuages de bouteilles en plastique, des personnages en mauvaise posture... Mais parfois se glissent aussi des références artistiques, beuysiennes ou duchampiennes, voire d'un art estampillé ou du mail art, par lesquelles ils s'inscrivent pleinement dans un courant artistique à la fois historique et dans une actualité version arty.

Claude Lorent

Infos pratiques

Lucy + Jorge Orta. Galerie Valérie Bach, 6 rue Faider, 1060 Bruxelles. Jusqu'au 20 décembre. Le mercredi de 14h à 18h, du jeudi au samedi de 11h à 13h et de 14h à 19h.

Bios express

Jorge Orta est né en 1953 à Rosario, en Argentine. Après ses études dans son pays et sous un régime dictatorial, il pratique des formes artistiques marginales et avant-gardistes qui éveillent sa conscience sociale. En 1984, il obtient une bourse pour accomplir un D.E.A. à la Sorbonne.

Lucy Orta est née en 1966 à Sutton Coldfield, en Angleterre où elle obtient son diplôme en 1989. Ils se rencontrent à Paris en 1991 et fondent l'année suivante le Studio Orta. En 2010, ils fondent Les Moulins après avoir réhabilité des usines (Seine et Marne) et installé leurs ateliers. Cette association promeut l'art contemporain. Leur notoriété est internationale.

Lucy + Orge Orta, "Epicerie - Vitrine (miroir blanc)", 2014; 135 x 157 x 35 cm.



COURTESY GALERIE VALÉRIE BACH. © LES ARTISTES

■ Photographie



Sarборе, Serengeti, 2010.

Peuples en voie de disparition

❖ À la Young Gallery, une ode haute en couleur de Jimmy Nelson qui rappelle l'ambiguïté du travail d'Edward Sheriff Curtis.

TOUT AU DÉBUT DU XX^e SIÈCLE, EDWARD SHERIFF CURTIS photographia trente années durant les Indiens d'Amérique du Nord. Son but était d'enregistrer "tous les aspects de la vie dans toutes les tribus demeurées à un stade primitif" pour créer une mémoire visuelle de ces cultures sur le point de disparaître. Il est vrai que du million d'individus que rassemblaient les 80 tribus des Indiens des Plaines au XVIII^e, il n'en restait plus alors que 40 000.

Il fut aidé dans son entreprise par un Theodore Roosevelt qui pourtant voyait d'un bon œil cette disparition. Pour rappel, c'est lui qui déclarait : "Je n'irais pas jusqu'à penser que les seuls bons Indiens sont les Indiens morts, mais je crois que c'est valable pour les neuf dixièmes, et je ne souhaite pas trop me soucier du dixième". En résumé, pour lui, un bon Indien était un Indien d'archive, un Indien de papier.

Ce n'était pas l'opinion de Curtis, mais il reste que son travail nous dit surtout en creux la perte de culture des "Native Americans". Elle nous dit aussi toute l'ambiguïté de l'image censée préserver une mémoire, mais qui de fait participe de manière décisive à cette acculturation. D'abord en amenant dans ces tribus une foule de touristes excités à l'idée de photographier rites et coutumes exotiques. Ensuite en donnant à la civilisation dominante la bonne conscience -voire l'alibi- de la mémoire préservée.

On ne peut qu'y penser en parcourant les cimaises de la Young Gallery. Jimmy Nelson y expose ses magnifiques photographies d'une trentaine de tribus en voie de disparition sous l'intitulé "Before they pass away". Nous dire que son projet est de "raconter des histoires qui laissent de la place aux questions des destinataires" est un peu léger. Surtout lorsqu'on a entendu celui-ci dire à la télévision que la réalité l'intéresse moins que la beauté. Encore une fois, on se retrouve-là devant cette ethnographie décorative que nous déplorons voici quelques semaines à propos de l'exposition "Portraits du Rift" de Benoît Feron. Une description idéalisée qui occulte les situations critiques actuelles des peuples photographiés. Théodore Roosevelt n'est plus depuis longtemps, mais le monde - encore plus schizophrène qu'alors - continue à laisser de moins en moins de place aux civilisations premières tout en les "muséifiant" par ailleurs. Voire en commercialisant - chèrement - l'image.

Il paraît qu'en attirant notre attention, Jimmy Nelson "nourrit l'espoir que nous nous rassemblions tous autour du feu numérique de l'humanité et que nous continuions à raconter des histoires pour les générations futures." Plutôt que ces contes à dormir debout pour les générations futures, mieux vaudrait écrire dès aujourd'hui l'histoire tragique d'une planète en perte de diversité. Plutôt que nous éblouir, mieux vaudrait nous faire réellement voir.

Jean-Marc Bodson

→ Bruxelles, avenue Louise, 75B (Wiltcher's Place). Jusqu'au 7 février 2015, du mardi au samedi de 11h à 18h30. Infos : www.younggalleryphoto.com

JIMMY NELSON/COURTESY YOUNG GALLERY

■ Expo en vue



Jim Dine s'explode en cou

❖ L'artiste américain confie une nouvelle facette à son grand œuvre. Au diable, cœurs, outils, Pinocchio ou robes de chambre, place à la couleur sauvage !

SES NOUVELLES PEINTURES ont de quoi surprendre. Elles surprennent ! Preuve s'il en est qu'à près de 80 ans, le funambule et aventurier des années soixante et suivantes se préserve des sorties qui n'ont rien de conventionnel. Loin de se répéter comme tant d'autres, loin d'asservir ses audaces multiples aux nouvelles donnes d'un art contemporain ne sachant plus trop à quelles basques anodines s'accrocher, Jim Dine s'en revient, tout simplement, à un point de départ qui peut aussi être aboutissement : à la peinture. Qu'un créateur de sa trempe ne craigne pas de tremper ses brosses dans la couleur vive est à saluer, même si certains croient y voir quelque régression par rapport à son parcours. Même aurolé comme celui-ci peut l'être, l'artiste qui va de l'avant ne régresse point. Il vit ses rêves jusqu'au bout. Il tente autre chose et se tromperait-il, ce qui reste à prouver, il aura eu la satisfaction de donner des ailes à sa maturité bien portante.

Dans cette série de toiles – une douzaine –, toutes datées 2014, Jim Dine n'a pas lésiné sur la matière. Gros pâtes animés de rythmes, fulgurances chromatiques, éblouissements de lumières corsés de boursofflures, de vibrations, ses tableaux respirent la sérénité de l'homme qui sait d'où il vient et veut voir jusqu'où il peut encore aller.

Un long tableau tout horizontal, "A Fingerprint of Stars", seconde version, peint à l'acrylique mêlée de sable et de fusain, nous fait, pour Dieu sait quelle raison, penser à l'admirable chef-d'œuvre de Gauguin peint en 1897 à Tahiti, "D'où venons-nous, que sommes-nous, où allons-nous ?" Cette parenté d'esprit et d'âme supposée nous vient sans doute d'une approximative parenté de

couleurs et de rythmes, d'une sorte de jubilation, d'une joie frénétique de la vie face à quelque paradis terrestre, face à une symphonie d'accords et de gestes. Avec quelques ombres profilées. Vrai ou faux, peu importe. Ce qui compte ici et s'exprime avec la véhémence des lâchers d'inspiration, c'est la dynamique explosive et généreuse imprimée par la gestuelle de l'artiste aux pigments qui



En haut, Jim Dine, "A Fingerprint of Stars (2nd Version)", 2014, acrylique, sable et fusain sur toile, 152,5 x 428 cm. Ci-dessus, "The Hand Can Wipe Us Out", 2014, acrylique, sable et fusain sur toile, 183 x 152,5 cm.

COURTESY GALERIE DANIEL TEMPLON, PARIS & BRUSSELS.

"Je ne pense pas à l'art contemporain. Je fais ce que je sens devoir faire maintenant et c'est de l'art contemporain."

Jim Dine

Infos pratiques

Galerie Daniel Templon, 13a, rue Veydt, 1060 Bruxelles. Jusqu'au 20 décembre. Infos : 02.537.13.17 et www.danieltemplon.com

Bio express

Né en 1935 à Cincinnati. Première exposition en 1960 et, depuis, plus de 300 expos à travers le monde. 2008 : sculptures et poème au Getty Museum à L.A.; 2011 : dessins à la Morgan Library & Museum à New York; 2014 : dans l'expo "My Tools" à la SK Stiftung Kultur de Cologne (jusqu'au 22 février).

Sm'Art

Le Lascaux des enfants

Alors que les Musées Royaux proposent une expo autour des peintures de Lascaux, grotte qui ne se visite plus, Daniel Fabre publie un récit haletant sur les découvertes des fondateurs de la terre et de l'histoire.

A la suite de Georges Bataille, le premier à s'en être fait une religion, elles ont obligé les historiens à reconsidérer l'Histoire de l'Art. Adolescent, Marc Ravidat avait, en 1940, découvert, en Dordogne, une grotte qui stupéfia les connaisseurs des arts préhistoriques. On imagine l'émoi de Bataille quand, peu après, il se retrouva dans la grande salle au plafond recouvert de couleurs vives, d'une fraîcheur de premier jour du monde, 14.000 ans après. "Notre joie, écrivit Ravidat, était indescriptible; une bande de sauvages faisant la danse de la guerre n'aurait pas fait mieux." Bataille n'eut pas la chance d'être le premier, le bonheur de vivre "l'apparition". L'attrait du livre, outre ses prolongements, ses ramifications imprévues, tient en peu de mots : les grottes furent découvertes par des enfants. Comme à Altamira en 1868.

Quelles furent les raisons de cet art de la nuit des temps, de cet "autre" de l'art ? La réponse dans ce livre bienvenu.

(R.P.T.)

→ "Bataille à Lascaux", par Daniel Fabre. L'Échoppe, 150 pages.

Trois impressions

Trois graveurs, trois styles, trois univers, mais un titre : Twist in the Drama. Véro Van-

degh travaille dans le contraste du noir et blanc. Des formes d'autoportraits dans lesquelles elle interroge non pas la figure mais son intériorité. En traits légers, volontairement un peu gauches, un peu distants, Jean Cotton évoque plus qu'il ne restitue des lieux familiers qui parleront à chacun de souvenirs. Enfin, en bleu monochrome mais nuancé, Roby Comblain rend les vibrations et les luminosités des matériaux qu'il aborde. (C.L.)

→ "Twist in the Drama", galerie Louise DS, 67 rue de l'Hospice communal, 1170 Bruxelles. Jusqu'au 30 novembre. Du vendredi au dimanche de 11h à 19h

En couleurs

Le magazine d'actualité d'art contemporain, Flux News, publié à Liège par Lino Polegato et diffusé en lieux culturels, vient de passer à la couleur ! Comme à son habitude il se déploie sur 36 pages. La publication fait le tour de l'actualité artistique sans se limiter à la Belgique et propose des articles d'analyse dont certains, contrairement à une tendance en cours, ont toute la place pour se déployer sur une, deux ou trois pages ! Voici Une visite chez Yona Friedman, un œil averti qui se pose sur la biennale d'archi, un commentaire sur Manifesta, la chronique d'Yoann Van Parys, une visite au Frac Lorraine, une autre au Macba à Barcelone ou au Mac Marseille... Bonne lecture. (C.L.)

→ Flux news. N° 65. 60 rue Paradis, 4000 Liège. 3€. fluxnews@skynet.be, www.flux-news.be



COURTESY GALERIE DANIEL TEMPLON, PARIS & BRUSSELS.

leurs

s'entrechoquent.

Ces toiles ont toutes été inspirées à Jim Dine par un de ses poèmes – car il écrit aussi – conçu pour une vaste installation de texte sur les murs du Getty Museum à Los Angeles, en 2008. Son titre : "Poet Singing : The Following Sheets". "Ce long poème – nous disait-il – m'a été inspiré par les sculptures antiques du Getty et l'espace dans lequel elles se trouvaient. J'ai alors réalisé d'autres sculptures en bois et écrit mon texte au fusain tout le long du mur. Pendant l'expo, les visiteurs pouvaient entendre mon texte via un enregistrement."

Cette installation a, depuis, été reconstituée chez lui, à Walla Walla, dans une petite bâtisse construite tout exprès pour l'accueillir. Un poème de vie ? "I Hope so, it's my intention." Et, comme on lui demande si, avec ces peintures, il renonce à ses travaux antérieurs, sa réponse ne se fait pas attendre : "Ah non, jamais !"

"Rien n'est fini complètement. Pas plus Pinocchio que le reste. Et l'hiver dernier, j'ai encore peint une série de Pinocchio, alors que ma veine abstraite date de quatre ans déjà."

Plaisir de la couleur et de la matière, Jim Dine peint comme il l'a toujours fait, en pensant "peinture". "Le sujet de ce travail, c'est la peinture !" "Work is Work", dit-il aussi, et d'ajouter "But Work is Pleasure."

Dine peint sur une surface très dure que le mélange de l'acrylique et du sable rend quasi comme du marbre. A l'aide, ensuite, d'une machine, il procède à des corrections, enlève des couches, puis il poursuit son ouvrage à l'aide d'une brosse, d'un bâton ou d'une machine qui projette la couleur sur la toile.

Si la préparation du support s'est faite toile couchée sur le sol, la suite se travaille la toile posée contre le mur. Féru d'ouvrage, il œuvre sans relâche, chaque jour, où qu'il soit. Il partage sa vie entre New York, Walla Walla et Paris, il possède aussi un atelier à Göttingen, en Allemagne.

Fut-il, comme on l'a souvent présenté, un artiste Pop ? "Non, jamais, ce fut juste pratique pour moi, mais je n'y fais rien !"

Roger Pierre Turine

JEAN ELSSEN & ses FILS s.a.

DEPUIS TROIS GÉNÉRATIONS



VENTE PUBLIQUE 123 - 6 DECEMBRE 2014

JEAN ELSSEN & ses FILS s.a.

Avenue de Tervueren, 65

1040 Bruxelles

Tél. 02-734.63.56 www.elsen.eu

Galeries

BRUXELLES

ABC

Halinka Jakubowska. Sculptures.
▶ Jusqu'au 27-12. Du Ma. au S. de 10h30 à 12h30 et de 14h30 à 18h30 ou sur rdv.
→ Rue Lebeau 53 - 1000 Bruxelles - 02 511 32 53 ou 0475 37 59 27

Alice

Fake Heads & Escape Plans. Oeuvres de l'Atelier Pica Pica. ▶ Jusqu'au 19-12. Du Me. au S. de 14 à 18h ou sur rdv.
→ Rue du Pays de Liège 4 - 1000 Bruxelles - 02 513 33 07 - www.alicebxl.com

argos/Centre for Art & Media

I Do Not Know the Real Story Which Happens There. Oeuvre du duo d'artistes roumain Mona Vatamanu et Florin Tudor: installations, vidéos... ▶ Jusqu'au 20-12. Du Me. au D. de 11 à 18h.
Silver Bliss #3: A Certain Love, A Certain Irony, A Certain Belgium. Oeuvres de Jan Bucquoy, Axel Claes, Jef Cornelis, Luc Gobyn, David Helbich, Jan Kempenaers, Jacques Lennep, Ria Pacqué, Jan Vromman et Thierry Zéno. ▶ Jusqu'au 20-12.
→ Rue du Chantier 13 - 1000 Bruxelles - 02 229 00 03 - www.argosarts.org

c-o-m-p-o-s-i-t-e

Don't cheat me out of the fullness of

my capacity I. Oeuvres d'Emmanuelle Lainé. ▶ Jusqu'au 15-11. Du J. au S. de 14 à 18h.
→ Rue du Marché aux Porcs 10 - 1000 Bruxelles - www.c-o-m-p-o-s-i-t-e.com

Champaka

Jean-Michel Arroyo. Expo-vente dédiée à la série "Buck Danny Classic". ▶ Jusqu'au 13-12. Du Me. au S. de 11 à 18h30, le D. de 10h30 à 13h30.
→ Rue Ernest Allard 27 - 1000 Bruxelles - 02 514 91 52 ou 0475 26 94 08
www.galeriechampaka.com

Etablissement d'en face projects

Shi. Oeuvres de Shuzo Azuchi Gulliver et Yuki Okumura. ▶ Jusqu'au 07-12. Du Me. au D. de 14 à 18h.
→ Rue Ravenstein 32 - 1000 Bruxelles - 02 219 44 51
www.etablissementdenfaceprojects.org

Galerie 2016

Carl-Anthony Jonckheere. Peintures récentes. ▶ Jusqu'au 20-12. Du J. au D. de 14 à 18h30 ou sur rdv.
→ Rue des Pierres 16 - 1000 Bruxelles - 02 502 81 16 - www.galerie2016-mira.be

Galerie Harold t'Kint

Walter Leblanc. ▶ Jusqu'au 20-12. Du Me. au S. de 11 à 13h et de 14 à 18h ou sur rdv.
→ Rue Ernest Allard 31 - 1000 Bruxelles - 0475 34 01 11

Galerie MC2

Paul Delvaux en noir et blanc. ▶ Jus-

qu'au 22-11. Du Me. au D. de 11 à 18h30 ou sur rdv.
→ Rue Ernest Allard 22 - 1000 Bruxelles - 02 540 29 11

Gladstone Gallery

Dark Incandescence. Peintures et oeuvres sur papier d'Elizabeth Peyton.
▶ Du 18-11 au 16-01. Du Ma. au S. de 10 à 18h.
→ Rue du Grand Cerf 12 - 1000 Bruxelles - 02 513 35 31 - www.gladstonegallery.com

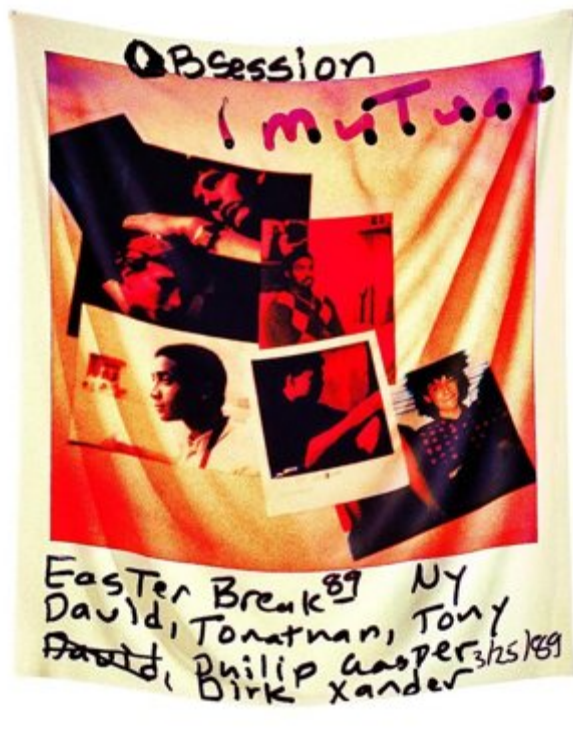
Group 2 Gallery

La Force du noir et blanc. Oeuvres d'Henri Michaux, Christian Dotremont, Marcel-Louis Baugniet, Zéphir Busine, Lismonde, Berthe Dubail, Pierre Clarebout... ▶ Du 21-11 au 20-12. Du Me. au S. de 14 à 18h ou sur rdv.
→ Rue Blanche 8 - 1000 Bruxelles - 02 539 23 09
http://artalog.net/gallery/gallery.php?id=286

Huberty & Breyne Gallery

Chabouté "Moby Dick - Livre second". Christophe Chabouté signe le 2e et dernier opus de son adaptation graphique du chef-d'oeuvre d'Herman Melville. La galerie plonge dans l'univers homérique de cet emblème de la littérature américaine, en exposant planches originales des deux tomes et grandes illustrations créées pour l'événement.
▶ Jusqu'au 23-11. Du Me. au S. de 11 à 18h, le D. de 11 à 17h.

Identité



COURTESY MARIANI MERCIER, BRUSSELS, ©D.R.

→ Rue de Bodenbroeck 8 - 1000 Bruxelles - 02 893 90 30 ou 0478 31 92 82
www.hubertybreynegallery.com

J. Bastien-Art

Improbable. Oeuvres de Bang Hai Ja, Johan Baudart, Boas, Chu Teh-Chun,

Costa Lefkochir, Benoît Luyckx, Richard Texier, Jan Van Mechelen... ▶ Jusqu'au 22-11. Du Me. au S. de 11 à 18h30.
→ Rue de la Madeleine 61 - 1000 Bruxelles - 02 513 25 63 - www.jbastien-art.be

VENTE MARDI 18 NOVEMBRE 2014 À 18H30
ART & DESIGN BELGE V

Expositions publiques: samedi 15 novembre de 10h à 18h,
dimanche 16 novembre de 11h à 18h, lundi 17 novembre de 10h à 18h
et mardi 18 novembre de 10h à 15h

CORNETTE DE SAINT CYR
Chaussée de Charleroi, 89 - 1060 Bruxelles - Belgique
T. 02 880 73 80
Catalogue en ligne: www.cornette-saintcyr.be

CORNETTE de SAINT CYR
MAISON DE VENTES
Bruxelles

La race, la masculinité, le sexe

Considéré aux États-Unis en tant qu'artiste de référence depuis les années nonante par les thèmes qu'il aborde, Lyle Ashton Harris est au contraire à peine connu en Europe. Il y compte seulement deux expos en Solo (galeries Analix Forever à Genève et Nathalie Obadia à Paris) et de très rares participations à des ensembles. Cette expo est donc une introduction à son travail. D'autant plus qu'elle réunit des œuvres étalées dans le temps, ainsi que d'autres très récentes.

Depuis le milieu des années quatre-vingt, l'artiste noir américain (1965, né dans le Bronx, vit et travaille à New-York), enseignant à l'université, aborde par la photo, l'installation, la performance, la vidéo et les montages par collage d'images et/ou de textes, les sujets parmi les plus sensibles d'une société qui n'en a pas fini avec les questions raciales, identitaires, de genre et de sexualité. Depuis le début de sa pratique, il utilise l'autoportrait pour évoquer et surtout montrer ostensiblement la réalité des problèmes qu'il aborde. Dans ces explorations identitaires, la

masculinité est le plus fréquemment pointée en corrélation avec la violence criminelle et les pratiques sexuelles.

L'une des œuvres majeures exposées, "The Watering Hole" est une suite de neuf panneaux de photomontages, dont une version vient d'être acquise par le Moma de NY et montrée lors de la foire en cours Paris Photo. Très controversée lors de sa présentation en 1996, cette œuvre forte et directe a été considérée comme subversive.

Quelques œuvres se rapportent à des travaux réalisés au Ghana où il se rend régulièrement depuis une dizaine d'années. Par photographies, montages, collages, à travers des portraits, des extraits de presse, des détails d'images prélevés sur place, il décrit des comportements humains individuels ou collectifs et touche à ses thématiques les plus récurrentes. (C.L.)

→ Lyle Ashton Harris. Galerie Maruani Mercier, 17, rue de la Régence, 1000 Bruxelles. Du lundi au samedi de 11h à 18h. Jusqu'au 8 décembre.

Keitelman Gallery

Nameless. Oeuvres de Claude Cortinovis. ▶ Jusqu'au 17-01. Du Ma. au S. de 12 à 18h.
→ Rue van Eyck 44 - 1000 Bruxelles - 02 511 35 80 - www.keitelmangallery.com

La Grande Maison Blanche

Exposition collective. Peintures de Laurence Deletaille, photos de Vincent Everarts, céramiques de Dauphine Scalbert et sculptures d'Eric Smolinski. ▶ Du 15-11 au 21-12. Du V. au D. de 14h30 à 19h ou sur rdv.
→ Rue de Spa 25 - 1000 Bruxelles - 0476 24 36 30

Laurentin Gallery

Pol Bury. Peintures (1947-1953). ▶ Jusqu'au 15-11. Du Ma. au S. de 10h30 à 18h30, le D. sur rdv.
→ Rue Ernest Allard 43 - 1000 Bruxelles - 02 540 87 11 - www.galerie-laurentin.com

Macadam Gallery

Méta Morphoses. Dessins, peintures et sculptures de Johan Van Mullem. ▶ Jusqu'au 14-12. Du Me. au D. de 10 à 17h ou sur rdv.
→ Place du Jeu de Balle 58 - 1000 Bruxelles - 02 502 53 61 - http://macadamgallery.com

Meessen De Clercq

Homo Ludens. Oeuvres d'Ignasi Aballí, Jordi Colomer, Lieven De Boeck, Hreinn Fridfinnsson, Filip Gilissen, Nicolás Lamas, Bruce Nauman, Sarah Ortmeier, Evariste Richer, Kelly Schacht, Maarten Vanden Eynde et Leon Vranken. ▶ Jusqu'au 06-12. Du Ma. au S. de 11 à 18h.
→ Rue de l'Abbaye 2 - 1000 Bruxelles - 02 644 34 54 - www.meessendeclercq.com

MOTinternational

Atlas. Oeuvres de Nel Aerts, Kasper Bosmans et Julien Meert. ▶ Jusqu'au 20-12. Du Ma. au S. de 10 à 18h ou sur rdv.
→ Place du Petit Sablon 10 - 1000 Bruxelles - 02 511 16 52 - www.motinternational.com

Office Baroque Gallery

Oyster. Oeuvres de Margaret Salmon. ▶ Jusqu'au 06-12. Du Me. au S. de 11 à 18h ou sur rdv.
Thomas Gilissen. ▶ Jusqu'au 15-11.
→ Place du Jardin aux Fleurs 5 - 1000 Bruxelles - 0484 59 92 28
www.officebaroque.com

Office d'Art contemporain

Morphosis. Oeuvres de Manuel Alves Pereira. ▶ Jusqu'au 06-12. Du J. au S. de 14 à 18h ou sur rdv.
→ Rue de Laeken 105 - 1000 Bruxelles - 02 512 88 28
www.officedartcontemporain.com

Patrick Derom Gallery

Pol Bury "Deluding Time". L'expo propose plus de 60 oeuvres datant de 1953 à 2004: sculptures, reliefs, collages, estampes et bijoux, ainsi que du matériel documentaire (photos, catalogues d'expos, films...). ▶ Jusqu'au 20-12. Du Ma. au S. de 10h30 à 18h30.
→ Rue aux Laines 1 - 1000 Bruxelles - 02 514 08 82
www.patrickderomgallery.com

Pictures & Objects Arts Gallery

Jean-Paul Debattice (1943-2013). Photos. ▶ Du 16 au 30-11. Tous les jours de 10 à 18h.
→ Rue Blaes 132 - 1000 Bruxelles

Pierre Hallet

Paper Masterpieces. Oeuvres d'Antoine Mortier. ▶ Jusqu'au 14-12. Du Ma. au V. (fermé le Me.) de 14h30 à 18h30, le S. de 11h30 à 18h30 et le D. de 11h30 à 13h30.
→ Rue E. Allard 33 - 1000 Bruxelles - 02 512 25 23 - www.galeriepierrehallet.com

Roberto Polo Gallery

A Room of One's Own. Oeuvres de Karin Hanssen. ▶ Jusqu'au 16-11. Du Ma. au V. de 14 à 18h, les S. et D. de 11 à 18h ou sur rdv.
The Scent of Mimosa. Oeuvres de Werner Mannaers. ▶ Du 20-11 au 01-02.
→ Rue Lebeau 8-10 - 1000 Bruxelles - 02 502 56 50 - www.robertopologallery.com

Schiller Art Gallery

Pierre Célice. Peintures. ▶ Jusqu'au 31-12. Du J. au D. de 12 à 18h.
→ Rue van Moer 12 - 1000 Bruxelles - 0496 23 88 54
www.facebook.com/schiller.art.gallery

Synthèse

Skylines. Toiles et dessins de Madlen Herrström. ▶ Du 15-11 au 20-12. Du J. au S. de 14h30 à 18h30.
→ Rue E. Allard 24 - 1000 Bruxelles - 02 514 40 55 - www.galeriesynthese.be

Young Gallery

Before They Pass Away. Le photographe Jimmy Nelson entend garder trace de civilisations en passe de disparaître aux quatre coins du globe. ▶ Jusqu'au 07-02. Du Ma. au S. de 11 à 18h30.
→ Avenue Louise 75b (Hôtel Conrad) - 1050 Bruxelles - 02 374 07 04
www.younggalleryphoto.com

Artiscope

Mauro Staccioli. Dessins et sculptures. ▶ Jusqu'au 12-12. Du L. au V. de 14h30 à 18h30, le S. sur rdv.
→ Boulevard Saint-Michel 35 - 1040 Bruxelles - 02 735 52 12 - www.artiscope.be

Quadri

Mig Quinet. La galerie expose un ensemble d'oeuvres des années d'avant-

→ Rue Isidore Verheyden 2 - 1050 Bruxelles - 02 512 92 95 - www.albertbaronian.com

Albert Baronian

The Secret Agent: Thinking of Allan Sekula. Oeuvres d'Yvan Salomone. ▶ Jusqu'au 20-12. Du Ma. au S. de 12 à 18h.
→ Rue de la Concorde 33 - 1050 Bruxelles - 02 512 92 95 - www.albertbaronian.com

Arthus Gallery

Flower Portraits. Photos d'Edouard Janssens. ▶ Jusqu'au 29-11. Du Ma. au S. de 14 à 18h.
→ Rue Simonis 33 - 1050 Bruxelles - 02 544 07 25 - www.arthusgallery.com

Box Galerie

Hors norme. Photographies d'Anders Petersen. ▶ Jusqu'au 15-11. Du Me. au S. de 14 à 18h.
In the shadow of a doubt. Dessins et vidéos de David Mileikowsky. ▶ Du 21-11 au 13-12.
→ Rue du Mail 88 - 1050 Bruxelles - 02 537 95 55 - www.boxgalerie.be

Delire Gallery

Gina Pane. ▶ Jusqu'au 13-12. Du J. au S. de 13 à 18h ou sur rdv.
→ Rue de Praetere 47D - 1050 Bruxelles - 0487 12 52 50 - http://deliregallery.com

Didier Devillez

Thierry Goffart. ▶ Jusqu'au 16-11, de 14h à 18h30.
→ Rue E. Van Driessche 53 - 1050 Bruxelles - 02 215 82 05 - www.galieriedidierdevillez.be

duboisfriedland

Rougir. Sérigraphies de Françoise Petrovitch (lavis et encres sur papier, sérigraphies, wall drawings...). ▶ Du 21-11 au 24-01. Les V. et S. de 14 à 18h

ou sur rdv, fermé du 21-12 au 11-01.
→ Rue Souveraine 97 - 1050 Bruxelles - 0470 54 98 98 - www.duboisfriedland.com

Esther Verhaeghe Art Concepts

Hélène de Gottal & Laurette Atrux-Talau. Les deux artistes partagent certains outils (les épingles par exemple), certains médiums (le papier) ainsi qu'une pratique où le labeur parfois fastidieux est au rendez-vous. ▶ Du 20-11 au 18-12. Du J. au S. de 14 à 18h ou sur rdv.
→ Rue Mignot Delstanche 51 - 1050 Bruxelles - 0476 28 37 35 - www.estherverhaeghe.com

Feizi Gallery

Screens. Sculptures, installations et vidéos de Pascal Haudressy. ▶ Jusqu'au 15-11. Du Me. au S. de 11h30 à 18h30.
→ Rue de l'Abbaye 8b - 1050 Bruxelles - 02 647 55 16 - www.feizi-gallery.com

Fred Lanzenberg

Stéphane Erouane Dumas. Peintures récentes. ▶ Jusqu'au 27-12. Du Ma. au V. de 14 à 19h et le S. de 10 à 19h.
Stéphane Erouane Dumas. ▶ Jusqu'au 27-12.
→ Avenue des Klauwaerts 9 - 1050 Bruxelles - 02 647 30 15 ou 0475 73 40 15
www.galeriefredlanzenberg.com

Galerie d'Ys

Herbarium. Oeuvres d'Anyà Belyat-Giunta et Stéphanie le Grelle. ▶ Jusqu'au 14-12. Du J. au S. de 14 à 18h, le D. de 13 à 15h ou sur rdv.
→ Rue de l'Arbre Bénit 84 - 1050 Bruxelles - 0499 22 57 66 - www.galeriedys.com

Hangar 18

Why are the Roses so Pale ?. L'univers de Robin Mason est peuplé d'installa-

EXPOSITION INAUGURALE

15 novembre - 7 décembre 2014



Le Poinçon

Argentierie ancienne
Achat - Vente - Réargenture - Coutellerie
Restaurations

Tel & Fax 02 512 09 30
ceveuselevar-ashop.eu

Rue Thérésienne 3
1000 Bruxelles
(porte de Namur)

De Vuyst



Emile Claus
Vendu € 292.800 (vente du 25 octobre)

Vente cataloguée le 7 mars 2015.
Dépôt jusqu'au 20 décembre 2014.

GALERIE DE VUYST - KERKSTRAAT 22-54 - 9160 LOKEREN
Tél : 09/348.54.40 - info@de-vuyst.com - www.de-vuyst.com

achat - vente - expertise

Cristal VAL St LAMBERT

JOLY ERIC E-mail: info@antiques-belgium.com
tél: 0475/489374 Site web: www.antiques-belgium.com

SALLE DE VENTES JORDAENS
JORDAENS.EU

VINS FINIS!

ICÔNE RUSSE!



VENTE AUX ENCHÈRES
DE VINS



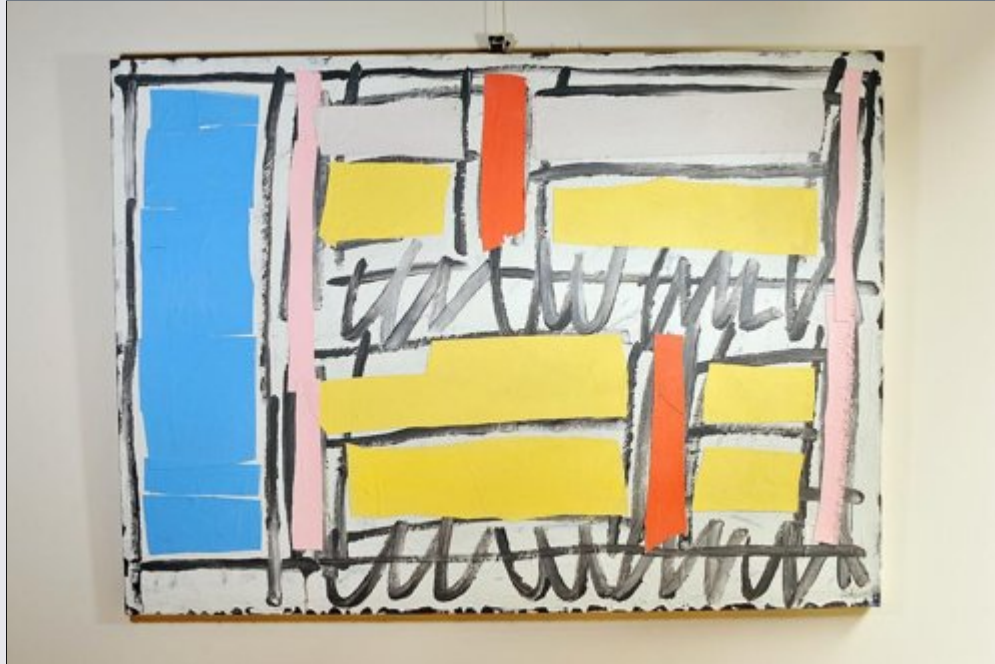
VENTE AUX ENCHÈRES
D'OBJETS D'ART
ET D'ANTIQUITS

Drabstraat 74 | 2640 Mortsel | rik.martens@skynet.be | 03 449 44 30

Le mardi 18 novembre 2014
Expo: les samedi 15 et
dimanche 16 novembre: 11 - 18 h.

Le mercredi 19 novembre 2014
Expo: les samedi 15 et
dimanche 16 novembre: 11 - 18 h.

Sur papier



Les strates colorées de Célice

Pierre Célice (Paris, 1932) est de retour sur les cimaises de Gregory Verdonck. Il les colore de signes énergiques et de strates colorées. Par ailleurs, ses rythmes et collages sur papier se marient à ravir avec les quelques statuette et masques africains que le galeriste expose par ailleurs.

Revu et corrigé, l'espace de la Schiller Art Gallery a plus belle allure et les œuvres y respirent entre elles, conversent ou s'apostrophent sans heurts ni dérives. Ce travail sur papier du peintre français est très attirant mais, plus que cela, il s'inscrit en vous par une légèreté de trait que viennent renforcer ses jeux francs de couleurs qui tranchent. Entre les graphismes noirs s'intercalent des jaunes, des rouges, des bleus, des roses qui, horizontaux ou verticaux, plus ou moins présents selon les rythmes initiés par l'artiste, configurent des peintures à lire entre les lignes. La fraîcheur des coloris est remarquable et ce

travail très épuré surprend par sa solidité. L'ensemble brosse un parcours des années 90 aux années 2000 avec, toutefois, faisant pendant aux travaux en noir et blanc, des ponctuations chromatiques intenses. Les pièces tribales se marient aisément avec les balafres de Célice et quelques - unes de ces pièces africaines captivent le regard : couple Montal du Nigeria, statuette Songye/Baluba, tête de marionnette du Cameroun, statuette pré-dogon et, à ne pas sous-estimer, un pot de terre du Congo préservé dans son jus ! Une belle expo qui conjugue art votif et art profane dans l'allégresse des formes et des couleurs. (R.P.T.)

→ Schiller Art Gallery, 12, rue Van Moer, 1000 Bruxelles. Jusqu'au 31 décembre, du jeudi au samedi, de 11 à 18h; le dimanche, de 13 à 18h. Infos : 0496.23.88.54 et www.facebook.com/schiller.art.gallery

tions, de dessins, de gravures, d'eau-fortes, de sculptures et de constructions en bois. ▶ Jusqu'au 20-12. Du Ma. au S. de 12 à 18h.
→ Place du Châtelain 18 - 1050 Bruxelles - 02 538 00 85 - www.h18.be

Mazel Galerie
Carne y huseo. La galerie consacre son espace à deux expositions personnelles, l'une dédiée au jeune street artiste espagnol Vermibus et l'autre au peintre franco-belge Benjamin SPARK identifiable par son esthétique "Street-Pop". ▶ Jusqu'au 22-11. Du Ma. au S. de 11 à 19h ou sur rdv.
→ Rue Capitaine Crespel 22 - 1050 Bruxelles - 02 850 29 28 - www.mazelgalerie.com

Nathalie Obadia
Michael DeLucia. ▶ Jusqu'au 17-01. Du Ma. au V. de 10 à 18h, le S. de 12 à 18h.
→ Rue Charles Decoster 8 - 1050 Bruxelles - 02 648 14 05 - www.galerie-obadia.com

Rodolphe Janssen
Blackout. Oeuvres de David Adamo, Walead Beshty, Jürgen Drescher, Dan Graham, Mark Handforth, Sam Moyer,

Raymond Pettibon, Torbjorn Rodland, Violette Banks... ▶ Jusqu'au 20-12. Du Ma. au V. de 10 à 18h, le S. de 14 à 18h.

Reversed Effort. Oeuvres de Peter Sutherland. ▶ Jusqu'au 22-11.
→ Rue de Livourne 32-35 - 1050 Bruxelles - 02 538 08 18
www.galerierodolphejanssen.com

XXL ART on Waterloo 503
Philippe Dubit. Dessins et pastels. ▶ Jusqu'au 29-11. Du J. au S. de 14 à 18h ou sur rdv.
→ Chaussée de Waterloo 503 - 1050 Bruxelles - 0472 45 81 49
www.xxlartonwaterloo503.com

Antonio Nardone
Simon Outers. ▶ Jusqu'au 06-12. Du Me. au V. de 14 à 18h et le S. de 15 à 19h ou sur rdv.
→ Rue Saint-Bernard 34-36 - 1060 Bruxelles - 02 333 20 10
www.galerieantonionardone.be

D+T Project
One Work Hides Another. Oeuvres de Zachary Formwalt. ▶ Jusqu'au 06-12. Du J. au S. de 12 à 18h30 ou sur rdv.

→ Rue Bosquet 4 - 1060 Bruxelles - 02 537 76 30 ou 0494 62 43 13
www.dt-project.com

Faider
Renaat Ivens. Oeuvres récentes. ▶ Jusqu'au 21-12. Du Me. au S. de 14 à 18h.
→ Rue Faider 12 - 1060 Bruxelles - 02 538 71 18 - www.galeriefaider.be

Galerie Arielle d'Hauterives
Beyond the Border. Installations de Yuko Nakaya. ▶ Jusqu'au 22-11. Du J. au S. de 14 à 19h ou sur rdv.
→ Rue Tasson Snel 37 - 1060 Bruxelles - 0477 70 02 32 - www.arielledhauterives.be

Galerie Paris-Beijing
High Place. Photographies de Li Wei portant un regard sur l'évolution et la modernisation de la Chine. ▶ Jusqu'au 10-01. Du Ma. au S. de 11 à 19h.
Turbid Landscapes. Peintures de Zhu Xinyu. ▶ Jusqu'au 10-01.
→ Rue Hôtel des Monnaies 66 - 1060 Bruxelles - 02 851 04 13
www.galerieparisbeijing.com

Le Salon d'Art
L'Empreinte vive. Peintures de Georges Meurant. ▶ Jusqu'au 20-12. Du

La Libre BELGIQUE

Arts Libre. Supplément hebdomadaire à La Libre Belgique. **Coordination rédactionnelle:** Gilles Milecan et Camille de Marilly. **Réalisation:** IPM Press Print. **Administrateur délégué - éditeur responsable:** François le Hodey. **Rédacteur en chef:** Francis Van de Woestyne. **Rédacteurs en chef adjoints:** Xavier Ducarme, Pierre-François Lovens et Gilles Milecan. **Conception graphique:** Bruno Bausier, Jean-Pierre Lambert. **Publicité:** Martine Levau (0032.2.211.29.12 - martine.levau@ipmadvertising.be).

Le livre de la semaine



Millet, par Chantal Georgel

Jean-François Millet (1814-1875) ne fut pas que le peintre de cet "Angelus" qui orna si souvent les calendriers de la Poste. Il ne fut pas non plus qu'un peintre du célèbre groupe de Barbizon, qui précéda de peu celui des Impressionnistes.

C'est en tant que peintre des paysans cependant qu'il trouva en Vincent Van Gogh un héritier à la mesure d'une commisération et d'une tendresse pour les âmes laborieuses qui valurent à la peinture, chez l'un comme chez l'autre, de magnifiques réalisations.

Tout au long de sa brève carrière, Van Gogh fut sensible aux compositions de son aîné, qu'il copia ou, plutôt, interpréta à maintes reprises. Alors que l'on vient de fêter les 200 ans de la mort de Jean-François Millet et que la littérature à son égard est quasi inexistante, les Editions Citadelles&Mazenod n'hésitent pas à lui consacrer une place de choix dans leur collection des "Phares".

L'auteur de l'étude, Chantal Georgel, est une spécialiste dans l'art de déboucher le rôle joué par l'art dans l'imaginaire collectif. On pourrait dire que Millet devait être son peintre, vu les antécédents populaires de ses œuvres clés.

Avec ses pleines pages et ses gros plans en couleur, l'ouvrage et son texte clair et précis rendent un juste hommage au peintre du labeur, réévaluant à bon escient son corpus entier. (R.P.T.)

→ Millet, collection "Les Phares", 400 pages sous coffret. Editions Citadelles&Mazenod, environ 189 euros.

Ma. au V. de 14 à 18h30, le S. de 9h30 à 12h et de 14 à 18h.
→ Rue de l'Hôtel des Monnaies 81 - 1060 Bruxelles - 02 537 66 40
www.lesalondart.be

Libre Choix
Un temps partagé. Geo De Pauw et ses amis artistes, regard sur une collection. Oeuvres de Bruno Capacci, Katsuhiko Hibino, Guy Jaspar, André Lanskoj, Jef Snauwaert, Roland Topor...
→ Jusqu'au 16-11. Du V. au D. de 14 à 19h.
→ Rue Defacqz 152 - 1060 Bruxelles - 0476 77 53 60 - www.librechoix.be

Pascal Polar
Imaginations. Oeuvres de Ricard Aymer, Emmanuel Barcilon, Lance Letscher, Hassan Musa, Max Neumann, Alberto Reguera, Chéri Samba, Michel Scarpa, Miroslav Tichy, Costas Tsoclis, Karl Waldmann...
→ Jusqu'au 29-11. Du Ma. au S. de 14 à 19h ou sur rdv.
→ Chaussée de Charleroi 108 - 1060 Bruxelles - 02 537 81 36 ou 0477 25 26 92
www.pascalpolar.be

Valérie Bach
Lucy + Jorge Orta. Dessin, sculpture, couture, peinture, sérigraphie, photo, vidéo, intervention éphémère et performance illustrent leur travail sur les thèmes de l'écologie et des problèmes sociaux contemporains.
→ Jusqu'au 20-12. Du J. au S. de 11 à 13h et de 14 à 19h, le Me. sur rdv.
→ Rue Faider 6 - 1060 Bruxelles - 02 502 78 24 - www.galerievaleriebach.com

Artitude
Entrez dans la danse. Oeuvres de Catherine Lambermont.
→ Jusqu'au 06-12. Du J. au S. de 14 à 18h.
→ Rivoli Building #12 - Chaussée de Waterloo 690 - 1180 Bruxelles - 02 641 14 12
www.artitude.be

DS Galerie
Twist in the Drama. Gravures de Véro Vandegh, Jean Cotton et Roby Comblain.
→ Jusqu'au 30-11. Du V. au D. de

11 à 19h.
→ Rue de l'Hospice communal 67 - 1170 Bruxelles - 02 675 83 80
www.louisedsgalerie.com

Galerie Verhaeren
Archives de 14-18 d'Albert Stevenart (1890-1980).
→ Jusqu'au 07-12. Du Me. au S. de 14 à 18h, le D. de 10 à 13h.
Ma guerre en cartons. Dessins de Jean-Paul Emonds-Alt réalisés au fil des années sur des cartons de bocks, en regard d'archives photographiques de la guerre 14-18.
→ Jusqu'au 07-12.
→ Rue Gratès 7 - 1170 Bruxelles - 02 662 16 99 - www.galerieverhaeren.be

HAINAUT

COUILLET

Jacques Cerami
Déjà Mort. Une dizaine de tableaux inédits (sang sur toile) de Michael Mathys.
→ Jusqu'au 15-11. Du Me. au V. de 14 à 19h, le S. de 11 à 18h.
→ Route de Philippeville 346 - 6010 Couillet - 071 36 00 65 ou 0477 78 44 34
www.galeriecerami.be

TOURNAI

Rasson Art Gallery
One More Time. Oeuvres de Kosta Kundzic, Eric Liot et Bernard Pras.
→ Jusqu'au 07-12. Du J. au D. de 14 à 18h30 ou sur rdv.
→ Rue de Rasse 13 - 7500 Tournai - 0474 93 50 22 - www.rassonartgallery.be

LIÈGE

LIÈGE

Monos Art Gallery
Michael Kravagna & Armin Görhinger. Peintures et sculptures.
→ Jusqu'au 02-12. Du J. au D. de 14h30 à 18h30 ou sur rdv.
→ Rue Henri Blès 39 - 4000 Liège - 0485 91 16 02 - www.monosgallery.com

Quai4 Galerie

Robin Vokaer. Peintures et sculptures.
→ Jusqu'au 20-12. Du J. au S. de 15 à 19h ou sur rdv, le D. 07-12 de 11 à 17h.
→ Quai Churchill 4 - 4020 Liège - 0476 91 28 01 - www.quai4.be

Yoko Uhoda Gallery

Vois là... Photographies de Luc Vaiser.
→ Jusqu'au 07-12. Du J. au S. de 12 à 18h, le D. de 10 à 14h ou sur rdv.
→ Rue Forgeur 25 - 4000 Liège - 0478 91 05 53
http://yoko-uhoda-gallery.com

STAVELOT

Triangle bleu
Suivez la vague du vent. Oeuvres de Kris Fierens et Tinka Pittoors.
→ Jusqu'au 28-12. Du J. au D. de 14 à 18h30 ou sur rdv.
→ Cour de l'Abbaye 5 - 4970 Stavelot - 080 86 42 94 - www.trianglebleu.be

NAMUR

JAMBES

Détour
Aïda Kazarian. Peintures.
→ Jusqu'au 22-11. Du Ma. au V. de 12h30 à 17h30, le S. de 14 à 18h ou sur rdv.
→ Avenue Jean Materne 166 - 5100 Jambes - 081 24 64 43 - www.galeriedetour.be

ANVERS

ANVERS

Galerie Zuid
Laurent Lankmans. Dessins.
→ Jusqu'au 06-12. Du Me. au S. de 14 à 18h (le J. jusqu'à 20h).
→ Pacificatiestraat 34 - 2000 Anvers - 03 248 84 83 ou 0474 645 650
www.galeriezuid.be

NK Gallery

No Cash No Flash. Oeuvres d'Alexei Kostroma.
→ Jusqu'au 29-11. Du J. au S. de 12 à 18h.
→ Museumstraat 35 - 2000 Anvers - 03 237 98 22 - www.nkgallery.be

Tim Van Laere Gallery

Unguided Tours. Sculptures d'Henk Visch.
→ Jusqu'au 29-11. Du Ma. au S. de 13 à 18h.
→ Verlatstraat 23-25 - 2000 Anvers - 03 257 14 17 - www.timvanlaeregalerie.com

BORGERHOUT

Zeno X Gallery
The Queen of Gaps. Oeuvres de Pietro Roccasalva.
→ Jusqu'au 20-12. Du Me. au S. de 13 à 17h.
Works on Paper I. Oeuvres de Michaël Borremans, Raoul De Keyser, Yun-Fei Ji, Kim Jones, Mark Manders, Bart Stolle, Mircea Suciu, Patrick Van Caekenbergh et Anne-Mie Van Kerckhoven.
→ Jusqu'au 20-12.
→ Godtsstraat 15 - 2140 Borgerhout - 03 216 16 26 - www.zeno-x.com

FLANDRE OCCIDENTALE

KNOKKE-HEIST

Maruani & Mercier Gallery
Lyle Ashton Harris.
→ Jusqu'au 01-12. Du L. au S. de 11 à 18h.
→ Kustlaan 124-126 - 8300 Knokke-Heist - 0475 31 97 49 - www.maruani-mercier.com

OTEGEM

Deweert Gallery
It was like so, but wasn't. Sculptures et dessins de Michaël Aerts.
→ Jusqu'au 14-12. Du Me. au D. (fermé le S.) de 14 à 18h ou sur rdv.
→ Tiegemstraat 6a - 8553 Otegem - 056 64 48 93 - www.deweertgallery.com

FLANDRE ORIENTALE

GENT

Tatjana Pieters
Indian Shuffle. Oeuvres de Tamara Van San.
→ Du 16-11 au 21-12. Du Me. au D. de 14 à 18h ou sur rdv.
→ Burggravenlaan - 9000 Gent - 09 324 45 29 - www.tatjanapieters.com

Contact

Agenda Culturel
Tél.: 02.211.27.23
Email : agenda@lalibre.be

GALERIE MODERNE

ANTIQUITES - TABLEAUX - OBJETS D'ART - MEUBLES ANCIENS

HÔTEL DE VENTE DEPUIS 1935



Rue du Parnasse, 3 B-1050 Bruxelles

Tél.: 02 511 54 15 Fax: 02 511 99 40

info@galeriemoderne.be www.galeriemoderne.be

VENTE

MARDI 18 NOVEMBRE ET
MERCREDI 19 NOVEMBRE À 13H30



1. CANILLE BARTHÉLEMY (1890-1961). LE VILLAGE DE LATOUR. HUILE SUR TOILE SIGNÉE EN BAS À DROITE. (65 X 80 CM). EST.: 4.000/6.000 €
2. WILLIAM DEGOUVE DE NUNCQUES (1867-1935). NEIGE EN BRABANT. HUILE SUR TOILE MONOGRAMMÉE EN BAS À DROITE. (65 X 94 CM). EST.: 5.000/7.000 €
3. FREDERIK MARIANUS KRUSEMAN (1816-1882). PAYSAGE AVEC CAVALIER ET RIVIÈRE. HUILE SUR TOILE SIGNÉE EN BAS À DROITE. (48 X 80 CM). EST.: 8.000/12.000 €

EXPOSITION

VENDREDI 14 NOVEMBRE DE 14 À 18H, SAMEDI 15 & DIMANCHE 16 DE 10 À 18H SANS INTERRUPTION, LUNDI 17 NOVEMBRE DE 9 À 13H

PROCHAINE VENTE
DE BANDES DESSINÉES
DIMANCHE 14 DÉCEMBRE À 14H

Expertises de bandes dessinées, planches et dessins, albums anciens: Johnny Kindt 0475 69 04 45

www.galeriemoderne.be



Copyright Hergé Moulinant 2013. Lot 4003

Copie destinée à galeriesaleriebach@gmail.com

LES GALERIES DEFACQZ SALLE DES VENTES

78 rue Defacqz, 1060 Bruxelles

VENTE
VENDREDI 21 NOVEMBRE

A PARTIR DE 10h et 14h

LUMINAIRES - TABLEAUX - TAPIS -
BIJOUX - VINS - BANDES DESSINÉES -
LIVRES - JOUETS - VETEMENTS -
OBJETS DE CURIOSITÉ - ANTIQUITÉS -
PORCELAINES ET CRISTAL - BRONZE -
MEUBLES DE STYLE ET DESIGN

EXPOSITION

jeudi 20 novembre
de 9 à 19h

TOUS LES LOTS DE LA VENTE
SONT VISIBLES SUR :
www.lesgaleriesdefacqz.com

SUIVEZ ET PORTEZ VOS ENCHERES
EN DIRECT SUR NOTRE SITE

INFORMATIONS: 02 537 15 45



Barraband



SOTHEBY'S

La collection de livres anciens et moderne de Carlo De Poortere a été dispersée chez Sotheby's à Paris le 6 novembre dernier a été un fort joli succès et un ultime hommage à un grand bibliophile belge. 85 % des lots ont été vendus. Cela donna 80 % en valeur escomptée. L'ensemble de la vacation a rapporté frais compris 2,35 millions d'euros. Le lot le plus chèrement vendu fut l'album du sieur Julienne, éminent collectionneur lui aussi (et marchand sauf erreur), au XVIII^e siècle, de dessins français et italiens. Il s'agissait d'un volume illustré par Watteau relié aux armes du tsar Paul I^{er} de Russie. Ce lot a été cédé contre 265 500 €, dans la fourchette des estimations.

265 500 €

De Poortere



SOTHEBY'S

Toujours issu de la vente De Poortere, on trouvait un grand recueil d'ornithologie consacré à l'histoire naturelle des perroquets. Le volume avait été écrit par François Levaillant vers 1805. On en donna 103 500 €, frais compris. Il avait été estimé entre 70 000 et 100 000 €.

103 500 €

■ Vente publique

Artcurial tableaux



ARTCURIAL

❖ La salle de ventes parisienne présente un florilège très intéressant la semaine prochaine.

SANS DOUTE EST-CE LE FESTIVAL "Paris-Ta-bleau" qui a lieu cette semaine et se termine dimanche (lire page 13), qui permet et donna envie à Artcurial de monter une très belle vente de dessins, de sculptures et de tableaux anciens ce mardi 18 novembre. Pour ce qui concerne les dessins, mettons en exergue ce travail très abouti de Jean-Baptiste Oudry (1686-1755) pour une "Buse attaquant un lièvre". C'est un projet pour la décoration du château de la Muette en 1749. On en attend entre 12 000 et 15 000 €. Puis il y a surtout plusieurs lots qui proviennent de la famille de Pierre-François Fontaine (1762-1853). Il fut avec Percier l'architecte préféré des souverains français depuis Napoléon jusqu'à Louis-Philippe. Dès 1792, ils étaient tous les deux directeurs des décors de l'opéra de Paris. Le lot 26 est dans ce contexte une pure merveille de 17 x 22 cm. Il s'agit d'un projet de kiosque à musique autour du buste du compositeur liégeois André-Ernest-Modeste Grétry, mort en pleine gloire en 1813 à Paris

Hôtel des Ventes Elysée

Dir. : FAIRON
Père & Fils

Vente Cataloguée

Vente Bourgeoise



Max CARLIER

Lundi 17
Novembre
à 18h

Mardi 18
Novembre
8h30 & 13h30

Exposition 14 - 15 - 16 Nov de 10 à 18 h

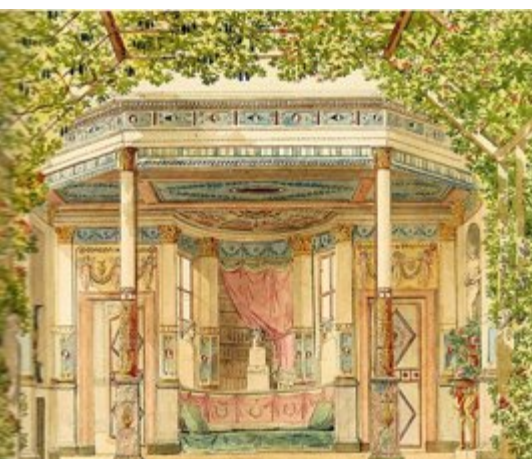
Catalogue sur www.ventes-elysee.com

Blv. Cuivre & Zinc 28 - 4030 Liège Tél. 04.221.09.09 / Fax 221.15.05

sort de très bons anciens



Copie destinée à galerievaleriebach@gmail.com



Cette importante toile d'un Anversois, Erasmus Quellin, qui a travaillé à Liège vers 1650, proviendrait de l'abbaye d'Andenne. On l'attend à 40 000 €. Ci-dessus, cette aquarelle de Fontaine pour un opéra de Grétry peinte en 1799 est annoncée chez Artcurial entre 4 000 et 6 000 €.

et enterré au Père Lachaise. Notre compatriote avait réussi à conserver une position dominante dans le monde musical parisien malgré les effets terribles de la Révolution et le soutien indéfectible de la reine Marie-An-

toinette. Nous sommes ici en 1799 et Grétry, qui a 58 ans, vient de terminer un opéra, "Elisa ou L'amour maternel". On ne sait si ce projet a finalement servi pour le décor de la pièce lyrique mais on y voit le raffinement extrême dans un Paris au calme retrouvé. Le lot est évalué entre 4 000 et 6 000 €.

Toujours de la main de Fontaine, on trouve ici un rarissime volume consacré à la restauration du palais-cardinal, devenu palais-royal, à Paris. Les travaux avaient été confiés à Fontaine par le roi Louis-Philippe. Nous sommes là en 1834 et le livre fourmille de détails et de gravures aquarellées. C'est un vrai document historique annoncé entre 15 000 et 20 000 €. Pour les sculptures, le morceau de bravoure est une allégorie de 1687 en plâtre, exécuté par Coustou pour le rétablissement de Louis XIV, alors malade (15 000 à 20 000 €). Enfin pour les tableaux, comment ne pas signaler cet "Abraham et Isaac partant pour le sacrifice", peint par Erasmus Quellin (1607-1678), dans un esprit mêlant Anvers à l'Italie et dont le catalogue dit que la toile de 129 x 202 cm provient de l'abbaye Sainte-Begge d'Andenne. On attend ce lot qui ne figure pas sur le site de l'Irpa, entre 40 000 et 60 000 €.

Ph. Fy.
→ Infos : www.artcurial.com

LA DÉFENSE



Le service des ventes de la défense organise une vente **CASH & CARRY**

A Berlaar le 18 novembre 2014

Kwartier Onderluitenant Baron van Zuylen van Nijvelt
Welvaartstraat 38 - 2590 BERLAAR
Tél: +32 (0) 3 420 41 10

A Rocourt le 25 novembre 2014

Caserne Maj IFM DUFOUR
Rue Lefebvre 50 - 4000 ROCOURT
Tél: +32 (0) 2 441 14 86

A Zutendaal le 09 décembre 2014

Vliegveld Zutendaal
Leutsestraat 34 - 3600 ZUTENDAAL
Tél: +32 (0) 89 61 81 71

A Yprès le 27 janvier 2015

Inscription et visite du matériel le jour même de la vente
(08.00 - 10.00 Hr)
Début de la vente à 10.00 Hr

Catalogue UNIQUEMENT sur www.mil.be/sales

Renseignements supplémentaires

Service des Ventes
Rue d'Evere 1 - 1140 EVERE
Tél: +32 (0)2 701 67 37 - Fax: +32 (0)2 701 67 11
e-mail: mrmp-sales@mil.be

**Tout le monde bienvenue
Entrepreneurs et particuliers**

Arrivage d'antiquités suédoises, anglaises, françaises...
Mobilier, tableaux, bronzes, argenteries, luminaires...



Chez **Frantz Hemeleers**
600 m² d'exposition

61, av. des Casernes à 1040 Bruxelles - Tél 02 640 29 16
Ouvert du mardi au samedi de 11h à 18h30

Visitez notre site web
www.frantzhemeleers.be

T A J A N

Maison française de Ventes aux Enchères

**Journée d'expertise gratuite
et confidentielle de 11h à 17h**

BRUXELLES
Mardi 18 novembre 2014

TASCHEN STORE - Grand Sablon/Grote Zavel
Rue Lebeauststraat 18 - 1000 Brussels

Estimation en vue de ventes

TOUTES SPÉCIALITÉS

Tableaux, Mobilier & Objets d'art, Bijoux, Montres,
Arts Déco/Design, Livres, Asie, Orient, Vins...

Dominique Le Gallot, responsable expertise

INVENTAIRE OU EXPERTISE À DOMICILE SUR RENDEZ-VOUS
Murielle Corbières +33 1 53 30 30 16 corbieres-m@tajan.com

37 rue des Mathurins 75008 Paris (F) +33 1 53 30 30 30 www.tajan.com

■ Ventes publiques

Le contemporain en duo : Europe et Afrique

✦ A Paris, chez Millon à Drouot, même date et même heure pour une vacation de partage entre art européen (150 lots) et art africain (80 lots).

RICHE DE PLUS DE 150 LOTS, hors art africain, la vente d'art contemporain prévue le 19 novembre chez Millon touche la plupart des catégories artistiques qui se sont manifestées, surtout en Europe, au cours de la seconde moitié du 20^e siècle sans toutefois contenir des pièces de tout premier plan qui pourraient par exemple intéresser des musées si ce n'est pour compléter un ensemble d'œuvres d'un artiste. Par contre les amateurs les plus variés pourront y trouver de quoi satisfaire les goûts les plus éclectiques. A l'exception de quelques cotes inférieures, notamment pour des multiples à grand tirage, et d'une série de lots atteignant les 15 000/20 000 euros, voire au-delà, une forte majorité de pièces sont proposées entre 2 000 et 10 000 euros.

L'art français est en vedette mais pas seulement puisque des œuvres d'artistes chinois actuels, nés dans les années septante, sont déjà à la revente. Voici donc les Xin Cang, Xin Hui et autres dont Zhengquan Fenf dont une peinture est estimée entre 7 000 et 8 000 euros. Le champion de ce marché devrait être Arman dont une œuvre de 1968, un violoncelle calciné inclus dans la résine est annoncé entre 80 000 et 100 000 euros ! D'autres de ses pièces ainsi que

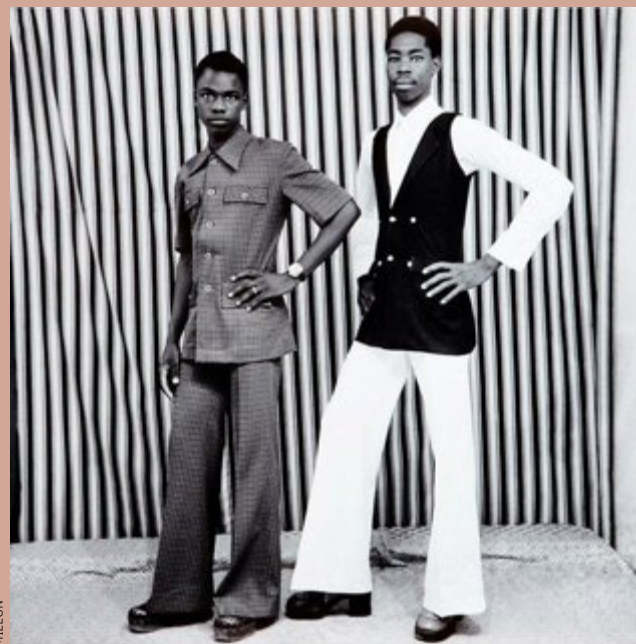
des César, entrent davantage dans les normes annoncées. Une huile de Georges Mathieu de 59 (ex coll. Ph. Dotremont, Bruxelles) pourrait atteindre 80 000 euros !

Il faudra surveiller un dessin de Leroy (1 500/2 000), un autre de Willem De Kooning (6/8 000), une acryl de Ed Templeton (1 000/1 500). Des œuvres de trois Belges seront à prix modeste : un Bram Bogart (sur papier), des Folon et des Michaux dans les fourchettes des 1 500 à 6 000 euros. Côté photo il y a déjà un Louis Jammes à 5/600 euros !

En montant d'un cran, on tiendra à l'œil les deux rares Bernard Aubertin et un Mario Schifano (maximum 15 000), un Paul Rebeyrolle, un Lansky, un Hartung, une huile de Vasarely, un cibachrome de Serrano ou encore une vidéo installation de Tony Oursler. Des œuvres qui devraient avoisiner les 20 000 euros. A suivre, les lithos de Zao Wou-Ki, ça devrait monter. En coup de cœur un néon de Pistoletto estimé à 3/4 000 euros.

Claude Lorent

→ Art contemporain – Scène africaine. Salle des ventes Millon. Drouot – Richelieu, salle 10. Le 19 novembre à 14h. www.millon-associes.com



Cette photographie du Malien Malick Sidibé est attendue entre 2 000 et 3 000 euros.

Million cible l'Africain

✦ La salle de ventes met à l'honneur la scène contemporaine africaine le 19 novembre.

INTITULÉE "POST WAR & ART CONTEMPORAIN", la première des deux annonce quelques belles choses de Herbin, Mathieu et Poliakoff comme pièces maîtresses. Et puis, attrayantes itou, des huiles, pastels, aquarelles ou encres, signées Music, Fautrier, Maryan, Hartung, Lansky, Schneider, Michaux, Zao Wou-Ki, Rebeyrolle, Folon, Vasarely, De Kooning, Leroy, Morellet, Pistoletto, Jenkins, Matta, Arman, César, Combas, Warhol, Lichtenstein, Haring, Barcelo, Oursler, Serrano, Sugai...

Moins courant, la même salle mettra à l'honneur la scène contemporaine africaine. Brassant le pire et le meilleur, celle-ci devrait se monter à son affaire quand défileront sous le marteau du commissaire-priseur des œuvres signées par le photographe malien Malick Sidibé; le sculpteur sénégalais Ousmane Sow, présent avec un fameux ensemble de "Zoulous" (1990) conçus dans une matière épaisse englobant un peu de tout; les peintres sénégalais Soly Cissé et Souleymane Keita; une pièce de bois, fer et tissu, de Serigne Mbaye Camara, Sénégalais lui aussi;

Le Béninois Dominique Zinkpe s'y montrera à son affaire avec deux sculptures en bois peint et une huile sur toile énigmatique à souhait. Frédéric Bruly Bouabre, qui vient de mourir, est ce philosophe ivoirien qui concevait des petites cartes peintes emplies de mystères et de songes : quelques dizaines d'entre elles seront à saisir.

Du Congo RDC retenons les noms d'Aimé Mpane, de Francis Mampuya, de Steve Bandoma, de Kura Shomali, de Rigobert Nimi, de Chéri Samba.

A retenir enfin, Esther Mahlangu, Bruce Clarke, Gonçalo Mabunda. De quoi se faire une petite idée de l'éclectisme de la création de l'Afrique sub-saharienne.

Roger Pierre Turine

→ Hôtel Drouot, salle 10, 5 avenue d'Eylau, Paris 16^e. Vente du mercredi 19 novembre, à 14h. Infos : 01.47.27.95.34 et www.millon-associes.com



Mario Schifano (1934-1998), "Coca Cola", 1970; émail, acrylique sur toile signée au dos; 90 x 80 cm. Provenance : Galerie Mentana, Florence Collection particulière, Paris. Une œuvre mise en vente le 19 chez Millon à Drouot, Paris.

Festival

Paris Tableau en un coup de brosse

✧ En quelques lignes, voici brossé le portrait d'un des plus sympathiques rendez-vous parisiens.

DEPUIS HIER ET JUSQUE DIMANCHE, le salon "Paris Tableau" permet aux amateurs de peintures anciennes, jusque 1880, de se frotter à près de trente galeries sur le site de l'ancienne Bourse, rue du Quatre-Septembre à Paris, juste à côté de l'Opéra-comique.

Des exposants venus de Rome, New-York, Bâle, Vienne, Zurich et Amsterdam ont fait le déplacement et ils vous seront gré d'en faire autant. Pour les plus branchés, des visites privées et des conférences sont données jusque ce dimanche. Il suffit de consulter le site internet du salon. Mais cela ne suffira pas car les galeries du quartier de Drouot, juste de l'autre côté du Boulevard et celles du Carré Rive Gauche se sont, elles aussi (pas toutes mais un certain nombre), donné le mot et profitent de ce week-end prolongé pour montrer de nouvelles acquisitions. L'avantage dans ce monde de l'art pictural ancien, c'est qu'il n'y a pas de concurrence car chaque œuvre est unique. Et ce sont les coups de cœur qui font agir les collectionneurs. Donc, plus on est de fous plus on rit. L'optimisme est de rigueur, malgré une situation économique française lourde.

La galerie P. De Boer est venue d'Amsterdam avec un magnifique panneau monogrammé par Marten Van Valckenborch (Louvain 1534-Francfort 1612). On y voit un large paysage animé de paysans au travail devant un château. Le lot de 43 x 61 cm provient d'une maison suédoise. La galerie Grassi, de New-York présente pour sa part un élégant portrait de Fernando Nerli, peint vers 1805 par Louis Gauffier. Le tableau sortit de la famille en 1920 vient d'une collection suisse.

Le Parisien Jean-François Heim, installé depuis une année et demi à Bâle, revient dans son quartier de la Bibliothèque nationale avec, entre autres choses, une violente composition de Desportes montrant "L'Hallali du loup". La toile date de 1721.

Enfin, Jacques Leegenhoeck, brugeois d'origine, montre une "Sainte Cécile" musicienne comme il se doit, tracée par le peintre post-caravagesque Simone Cantarini (1612-1648). Ce tableau de 119 x 96 cm est un excellent exemple de grande peinture religieuse baroque, éloigné du foyer bolonais classicisant où on l'inscrit souvent.

Ph. Fy.

→ Infos : www.paristableau.com; de 11h à 20h. Entrée : 15 €. 7,5 € pour les moins de 26 ans. Gratuit sous 13 ans.

Simone Cantarini était un poète dans sa manière de peindre. Ici il rend la draperie avec brio. Le tableau est chez Leegenhoeck.



CLARE GALLIMARD

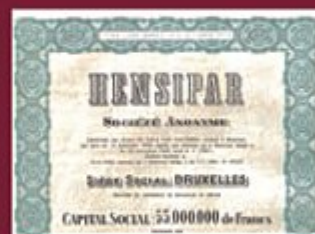
EXPERTISE
COLLECTIONS

Achat - Vente - Estimation

EXPERTISE
COLLECTIONS

ACTIONS ANCIENNES - TIMBRES POSTE - MONNAIES DE COLLECTION

CARTES POSTALES - BILLETTS DE BANQUE - BD TINTIN et SPIROU



Nous vous recevons, sur rendez-vous, du mardi au samedi.

Rodolphe de Maleingreau et son équipe

Parvis Saint-Henri, 43 - 1200 Bruxelles - Tel. : 02/733.35.05 - GSM : 0487/985.120

info@expertise-collections.com - www.expertise-collections.com

Cette sculpture du Suisse Alberto Giacometti (1901-1966) "Chariot", une pièce en bronze de 1950, s'est vendue à 101 millions de dollars chez Sotheby's à New York, la semaine dernière.



AFP

Records

Giacometti en forme olympique !

Le créneau Art impressionniste et Art moderne réussit à Sotheby's. La plus forte enchère a salué un artiste admirable.

NE SOYONS PAS À CHAQUE FOIS UN FOUTU RABAT-JOIE ! A défaut de nous plaire en raison de prix abusifs, la vente record de Sotheby's à New York, la semaine dernière, vaut surtout par la qualité des œuvres qui y furent dispersées. S'en plaindre serait idiot, saluons des deux mains une dispersion qui aura fait du bien aux amateurs de chefs-d'œuvre.

Le créneau Art impressionniste et Art moderne réussit à Sotheby's, qui en est le champion incontestable depuis quatre ans. Et la dernière vente, loin de faillir, aura conforté sa place de Number One. Avec un panel d'acheteurs de 40 pays différents et un chiffre historique de 422 millions de dollars en guise de conclusion chiffrée, la cause est entendue, cette vente fit un triomphe. Il nous plaît aussi que la plus forte enchère ait salué une œuvre magnifique d'un artiste admirable, le moins véreux de tous, le Suisse Alberto Giacometti (1901-1966), auteur du "Chariot", une pièce en bronze de 1950 et nous l'évoquons dans notre Commentaire. Acquis pour quelques 101 millions de dollars, cette pièce d'exception, par laquelle l'artiste démarra son corpus le plus personnel et le plus énigmatique, s'inscrit au deuxième rang des prix jamais atteints par une sculpture.

Et laquelle, croyez-vous, occupe le premier rang de ce podium aux vertus relatives ? Un autre Giacometti, emblématique, "L'homme qui marche I", bronze peint et patiné de 1960, acquis chez Sotheby's, à Londres cette fois, en février 2014, pour plus de 104 millions de dollars.

A New York, c'est une sculpture encore qui obtint la deuxième plus haute enchère : une "Tête" en pierre, d'Amedeo Modigliani (1884-1920) : 70,7 millions de dollars.

Au royaume des peintures ensuite, un rafraîchissant Van Gogh (1853-1890), "Vase avec marguerites et coquelicots", peint à Auvers-sur-Oise, donc dans les derniers mois de vie du peintre, a obtenu 61,8 millions de dollars. Viennent après lui, un nu de Modigliani, trois Monet, trois Picasso. Que du beau linge qui a bien vieilli et fait honneur à l'art que nous aimons.

Signalons aussi, pour être juste, qu'un chef-d'œuvre d'Edouard Manet, "Le printemps", de 1881, vient d'être vendu chez Christie's, à New York, pour 65 millions de dollars, un record pour ce grand précurseur des Impressionnistes. Il y a des ventes qui mettent du baume au cœur. Ce qui ne veut pas dire que nous mésestimions l'art contemporain, le vrai !

Roger Pierre Turine

Salon

Namur à manger sans modération

L'art de la table a mis le public de bonne humeur. Il reste trois jours pour participer au festin.

LA PRESQUE CENTAINE DE MARCHANDS qui participent à cette foire de Namur dite "Antica Namur" sont des privilégiés quand on voit dans quelles conditions optimales ils travaillent. Et cela fait plus de trente ans que cela dure, avec une recherche constante de cohésion dans la qualité. Il y a des différences de niveaux bien sûr, d'un stand à l'autre, mais cela n'enlève rien au plaisir d'aller chiner dans le palais des expositions mosan. Il reste donc trois jours pour conclure une affaire, découvrir de nouvelles choses amenées par les participants au fur et à mesure des ventes et surtout se faire plaisir.

Namur reste plus que jamais un lieu de rencontres et de rendez-vous, certes un peu mondain, mais le moment fait du bien à tous; il justifie chez certains des efforts de présentation remarquables. Pour ce qui regarde les stands et leurs effets décoratifs, la plume revient comme annoncé naguère aux Tercelin qui ont érigé une partie de la façade du château d'Ecaussinnes (La Follie) pour donner l'illusion d'entrer dans leur maison. Cela restera un grand souvenir.

Gérald Watelet a lui aussi sorti le grand jeu en mêlant des styles et des genres dans des couleurs vives qui correspondent à son âme flamboyante et positive. Il mêle l'ancien et le contemporain avec brio.

Le Couvent des Ursulines (Liège) joue avec ferveur sur les lignes sobres du Charles X; il

n'y a rien de neuf à l'affirmer, mais cela fait plaisir de voir une telle exigence. Denoyelle est le plus ancien des Français sur place; il pratique le Louis XV avec un faste un peu encombré mais toujours souriant et sa suite de huit cabriolets et deux fauteuils joliment recouverts de tissus floraux procure une grande joie. Les Français sont d'ailleurs plus nombreux avec des entrées remarquées comme celle de Bacciochi et Pascal, venus des environs d'Arles avec des objets et des



PH. F.Y.

L'objet de la semaine

Une duchesse

Découverte d'un élégant tableau sur le stand de la galerie Thierry Barrez, à la foire de Namur.

A LA FOIRE DE NAMUR, on peut voir ce grand et très élégant tableau dans le stand de la galerie Thierry Barrez, de Paris. Le stand n'est occupé que par des tableaux flamands, tous à prix marqués d'ailleurs, ce qui est un signe de transparence évidente. "C'est plus agréable pour les visiteurs de savoir cet élément important. Dès lors, quand ils posent des questions, c'est qu'ils sont vraiment intéressés et cela nous fait gagner du temps et de l'énergie", nous disait la



DR



Le stand de Bie Baert traduit bien l'atmosphère jouée de la foire de Namur. A gauche, les cents lustres de Jean-Pierre Delaby ne sont que quatre. Versailles n'est pas loin.

meubles Haute-Epoque ou Louis XIII. Dans le genre, c'est superbe. Les cigales ne sont pas loin du stand de Jean-François Régis qui fait parler ses statues de marbres comme les personnages dorés des pinacles de la Grand-Place de Bruxelles. Puis il y a le sieur Pla qui, lui, vient du Gers, tout en ayant un magasin à Paris. Cela nous donne des accents toniques vivifiants et des stands remarquables de standing et de cohésion.

Catherine Gavage expose ses meubles et objets des années cinquante avec éclats, au rythme de ses luminaires. Elle donne ainsi un coup de jeune et de gaieté bien dans l'air du temps. Les Sigal ne sont pas du Midi mais bien bruxellois.

A travers eux, "Ciel mes Bijoux", venu du Sablon, débarque dans la vallée de la Sambre et pourrait se mêler à ces décors un peu vintage de Madame Gavage en exposant leurs bijoux de stars. Voilà des merveilles pour dé-

filés de mode, façonnés par un Christophe Tissot, un Emile Souply ou un Hervé van der Straeten.

Terminons par quelques clin d'œil comme ces œuvres photographiques coquines de Joël Moens de Hase, exposées chez les Noël (Sprimont), ou encore les lustres et le stand minuscule mais immense par un effet de miroirs de Jean-Pierre et Mireille Delaby (Franc-Warêt). Pour finir, ce sera chapeau bas devant les œuvres de Paula Swinnen. Sa "Table Vigne" et son lampadaire de même inspiration en bronze patiné, doré et peint (les feuilles du lampadaire) sont exceptionnels et mieux encore, unique; c'est à voir chez son mari, Yannick David.

Philippe Farcy

→ Infos : Jusque dimanche soir, 19h. Rue Sergent Vrithoff, 5000 Namur. Parking en face. www.anticanamur.be.

se chez Barrez

responsable du stand le jour de l'ouverture.

Le tableau ci-contre est une toile de 195 x 157 cm, superbement encadrée, peinte par Louis-Michel Van Loo (1707-1775) ou-et son atelier. Van Loo était originaire des Flandres, par son père. Il s'agirait ici du portrait du petit duc de Châteauvillain (village intéressant de la Haute-Marne) et de sa mère, née Marie-Thérèse d'Este-Modène.

Elle était l'épouse de Louis-Jean-Marie de Bourbon, duc de Penthièvre, un des membres de la famille de France et parmi les plus riches de France. Cette branche possédait le château de Rambouillet. Le petit duc ne vivait guère vieux; né en 1748, il mourut en 1755. Son frère aîné était le prince de Lamballe; on connaît surtout son

épouse, née Carignan et massacrée par les révolutionnaires. Sa dernière sœur, née en 1753, Louise-Marie, allait épouser Philippe duc d'Orléans, dit Philippe-Egalité. C'est par là que la fortune des Penthièvre arriva aux derniers des Condés puis au duc d'Aumale qui put ainsi reconstruire Chantilly et faire ériger la Nouvion-en-Thiérache. Sur le cadre, l'identification des personnages évoque des Choiseul.

Prix sur demande.

Ph. Fy.

→ Tél. de Thierry Barrez : 00 33 6 32 80 80 89

→ Précision : A propos du siège de dentiste paru la semaine passée, voici les coordonnées de l'antiquaire : Fabien Dethy : 721 chaussée de Dinant, 5100 Wépion. 0475/26.58.72

VANDERKINDERE

AUCTIONEER

VENTE MARDI 18 &
MERCREDI 19 NOVEMBRE
à 19h30

ANTIQUITÉS, TABLEAUX ET OBJETS D'ART



Bargueno en noyer ouvrant par deux portes et dix tiroirs décorés de colonnettes torsées et de plaques en os. Travail espagnol. Epoque: XVIIème. Dim.: 93,5 x 51,5 x 37 cm.

EXPOSITION

VENDREDI 14 NOVEMBRE, SAMEDI 15 ET
DIMANCHE 16 NOVEMBRE DE 10H A 18H

EVALUATIONS JOURNALIÈRES
ET GRATUITES

EN NOS BUREAUX OU CHEZ VOUS
EN TÉLÉPHONANT AU 02 344 54 46

NOS DERNIERS RÉSULTATS !



Attribué à Annibale CARRACCI (1560-1609).

"Etudes d'une fillette et d'un jeune garçon". Craie noire rehaussée de blanc sur papier rougeâtre. Ecole italienne. Dim.: 25 x 35,5 cm.

Vendu 26.230 € frs inclus, le 7/10/2014

PARKING PRIVÉ

HOTEL DE VENTES VANDERKINDERE S.A.

CHAUSSÉE D'ALSEMBERG 685-687 BRUXELLES 1180
TEL. 02 344 54 46 • 02 343 59 12 • FAX 02 343 61 87
info@vanderkindere.com - www.vanderkindere.com

HORTA

HÔTEL DE VENTES - AUCTIONEERS



Lot 328 - PETRUS
Pomerol, Cru Exceptionnel, Mch. Lafite,
LB, ELS, 1 bouteille, 1955



Lot 64 - ARMAND JONCKERS
(École belge)
Table basse de salon
en laiton repoussé ciselé
Dim. : H.: 34 L.: 120 P.: 60 cm



Lot 146 - ANDRE LANSKOY
(École française 1902-1976)
Gouache sur papier : Composition
Dim. : 64 x 49 cm



Lot 58 - HERMAN RICHIR
(École belge 1866-1942)
Technique mixte sur papier :
"Baigneuses"
Dim. : 50 x 70 cm

**PROCHAINE VENTE
D'ANTIQUITÉS ET
D'ŒUVRES D'ART :**
17 ET 18 NOVEMBRE 2014

**GRANDE VENTE DE VINS FINS
LE 19 NOVEMBRE À 14H00**

EXPOSITION DES LOTS :
Vendredi 14 novembre de 14h à 19h
Samedi 15 novembre de 10h à 19h
Dimanche 16 novembre de 10h à 19h



Lot 92 - AGUSTIN CARDENAS
(École cubaine 1927-2001)
Sculpture en marbre de Carrare :
"Demoiselle de profil"
Dim. : H. hors socle: 138 cm

**Journées d'évaluations
gratuites en nos bureaux
le week-end
du 15 & 16 novembre
et le lundi 24 novembre**

HÔTEL DE VENTES HORTA

70/74 Avenue de Roodebeek - 1030 Bruxelles
Tél. 02/ 741 60 60 - Fax 02/ 741 60 70
E-mail : info@horta.be - Internet : www.horta.be
Ventes publiques mensuelles cataloguées
Direction : Dominique de Villegas
Commissaire-priseur



Lot 141
Travail vraisemblablement autrichien.
Nautilo-verseuse en argent, émail et
pierres semi-précieuse
Dim. : H. 30 L. 20 cm



Lot 201 - EUGENE LAERMANS
(École belge 1864-1940)
Huile sur toile :
"Retour des champs"
Dim. : 96 x 140 cm



Lot 142 - Travail spadois 17e
Boîte à couvercle bombé incrusté de nacre,
de filets de laiton, rehauts de peinture
Dim. : H. 15 L. 39 P. 27 cm



Lot 84 - Circa 1950
Pendentif en or et platine agrémenté de
brillants, taille ancienne, pierre centrale de
+/- 3,80 carats, dans son écrin d'origine.